



# かすみ Team13 News 県政報告 Vol.14

## ごあいさつ



新型コロナウイルスの影響が長期間に及ぶなか、皆様におかれましては如何にお過ごしでしょうか。

福岡県内における感染者数は、7月31日の169人をピークに、9月に入ってから50人を下回り、8月5日に発令された「福岡コロナ警報」の4つの指標はすべて基準未達となっています。

現在、病床については490床（このうち重傷病床60床）、民間の宿泊療養施設については1,057室が確保されており、その稼働率も50%未達で推移していますが、今後も予断を許さない状況が想定されることから、医療供給体制が逼迫しないよう、福岡県は今後も受け入れ態勢の拡充に努めて参ります。

例年実施されてきた県や市、地域の行事が軒並み中止、縮小されており、これまで地域でいろいろな活動に携わってこられた皆様にとっては、大変ご苦勞の多い日々が続いているものとご推察致します。私も行事等への出席が減り、皆様と地域行事等でお会いできる機会も少なくなりました。皆様のご意見・ご要望等につきましては、お気軽に平井一三事務所へお電話を頂ければ対応させていただきます。

コロナウイルス対策の長期化に伴い、経済活動、教育、福祉などあらゆる分野に大変大きな影響が生じています。令和2年度9月補正予算には、新型コロナウイルス感染症対策費376億円余を含む総額636億円余の予算が計上される見込みです。

また、事業者及び世帯や個人に対する支援の内容を、『**新型コロナウイルス感染症に伴う各種支援のご案内【第2弾 新規・拡充分】**』としてまとめたものを同封しておりますので、ご活用いただければ幸いです。

安全で、安心できる、安定した生活が継続できるように、これからも議員活動を行って参りますので、引き続きのご指導とご支援を宜しくお願い致します。

新型コロナウイルスには、誰でも、どこでも感染する可能性がありますので、これからも基本的な感染予防策を実施していくことが重要だと考えています。

皆様のご健康とご多幸を心から祈念致します。

【福岡県議会議員 平井一三】

## まちづくりへの取り組み

福岡県では、天神ビックバンや博多駅周辺の都市計画など、福岡市中心部の再開発が始まりました。私たちが生活する福岡都市圏（特に筑紫地区を対象として）の今後のまちづくりについて、令和元年10月から九州大学大学院人間環境研究院 都市建築学部と共同で『SDGsまちづくり構想立案に向けた調査検討』を行っています。今後、5G、AI、自動車の自動運転、などが普及発展していく中で、コロナ後の社会生活、まちづくりは大きく変化していくことが予想されます。今年度末までに取りまとめを行い、皆様にご報告する予定です。

## 令和2年度9月補正予算のポイント

9月10日から始まる9月議会では、総額636億円余の補正予算審議が行われます。

主な内容

項目	予算額
新型コロナウイルス感染症対策	376億 700万円
令和2年7月豪雨災害復旧・復興対策	222億4400万円
安全・安心、地域防災力の強化等	38億4100万円
合計	636億9200万円

### 予算編成の考え方

- 新型コロナウイルス感染症対策として、「医療提供体制の強化と感染防止対策の徹底」、「雇用対策の強化と生活困窮者の支援」、「『新しい生活様式』を踏まえた地域経済の活性化」に取り組む
- 令和2年7月豪雨で被災した商工業者・農林漁業者の支援、公共土木施設等の復旧・復興に取り組む
- 安全・安心、地域防災力の強化等

### 主な具体的内容

#### ■医療提供体制の強化と感染防止対策の徹底

- ・医療提供体制を強化
- ・飲食店等、福祉施設、学校等、警察における感染防止対策
- ・情報発信、相談体制の強化

#### ■雇用対策の強化と生活困窮者の支援

- ・人材不足分野への転職支援、ウェブを活用した就職支援、テレワークの促進、高校等における就職支援、県内企業の採用意向等の把握
- ・失業等により収入が減少した世帯を支援

#### ■新しい生活様式を踏まえた地域経済の活性化

- ・中小企業のDX（デジタルトランスフォーメーション）を推進、生産性向上の支援、販路拡大の支援、
- ・新たな日常を創造するベンチャーを支援
- ・観光振興・消費喚起による地域経済の活性化（福岡県ウェブ物産展）
- ・農林水産業の生産基盤の維持を支援、県産ブランド農林水産物の販路拡大を支援

#### ■商工業者及び農林漁業者の事業再開・継続支援（金融支援など）

**平井一三政務調査事務所**  
〒818-0083 筑紫野市針摺中央2丁目2-10  
TEL:092-923-7887 FAX:092-406-1033  
http://www.hirai13.com/ E-MAIL: info@hirai13.com

平井一三  
オフィシャルサイト

ホームページへアクセス!  
平井一三  検索

福岡県議会議員  
平井一三

---

**主な経歴**

- 昭和29年4月 筑紫野市針摺に生まれる
- 昭和42年3月 二日市東小学校卒
- 昭和45年3月 二日市中学校卒
- 昭和48年3月 福岡大学附属大濠高等学校卒
- 昭和53年3月 九州工業大学工学部 開発土木工学科卒
- 平成11年9月 建設会社入社
- 平成16年10月 コンサルタント会社入社
- 平成19年4月 家業の代表取締役
- 平成23年4月 筑紫野市議会議員初当選
- 平成27年4月 福岡県議会議員2期目当選
- 平成31年4月 福岡県議会議員3期目当選

**現在の主な役職**

- 議員 県土整備常任委員会委員 / 子育て支援・人材育成調査特別委員会委員 / 議会運営委員会委員 / 福岡県都市計画審議会委員 / 福岡県スポーツ議員連盟副会長 / 福岡県観光産業振興議員連盟幹事長 / 福岡県議会野球部監督 / 西筑沿線会幹事長
- 社会福祉活動 福岡県ソフトボール協会副会長 / 筑紫地区ソフトボール協会会長 / 筑紫野市ソフトボール協会会長 / 高尾川・築田川改修促進期成会顧問 / 筑紫野市体育協会顧問 / 筑紫野市青少年育成市民会議幹事 / 天拝少年創造塾成大会顧問 / 福岡県隊友会特別会員 / 筑紫野市隊友会特別会員 / 筑紫野市自衛隊家族会会員 / つくしライオンズクラブ会員
- 政見活動 自由民主党筑紫野市支部支部長 / 自由民主党福岡県連合会副組織委員長
- その他 技術士（総合技術管理部門） / 環境カウンセラー

福岡県議会議員 平井一三の県政報告は政務調査に基づき集めた情報と議会内容をホームページと併せて発行しています。どうぞお読みください。お読みになられて気づかれたこと、ご意見などございましたらお寄せ頂きますようお願い申し上げます。

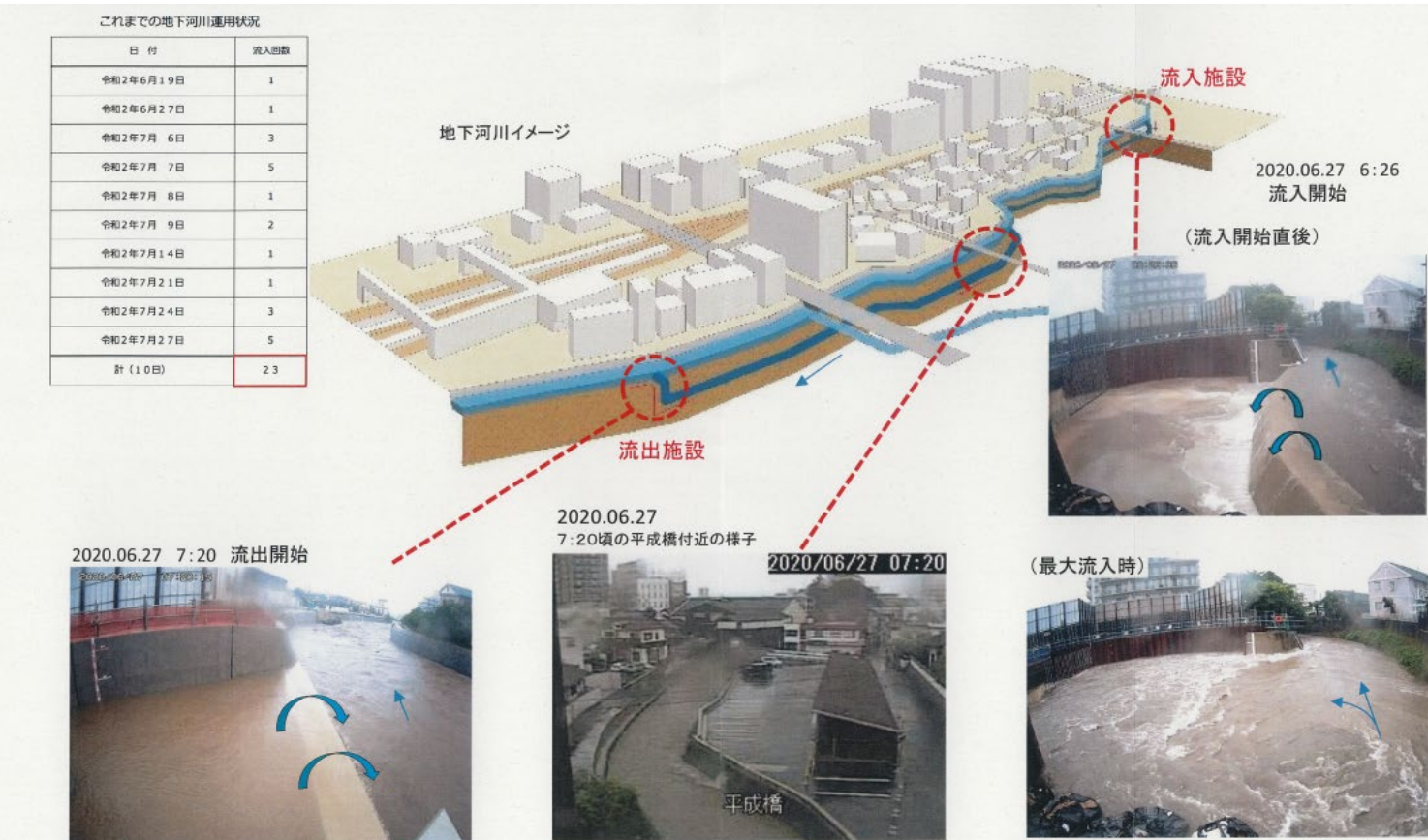
編集・印刷 株式会社エフスタイルドットコム

# 今年の大雨に対して、高尾川の地下河川が効果を発揮

福岡県が工事を進めていた「高尾川地下河川トンネル」が本年3月に貫通し、6月から暫定的に通水を行い今年の大雨に備えておりましたが、6月27日からの大雨に対して計画通り機能を発揮することが出来ました。

今年の8月末までの出水では、10日間で延べ23回のトンネルへの流入がありました。近傍の針摺東観測所で時間雨量45ミリなどが観測されましたが、大きな水位の上昇も見られず、地域の皆さんからも「安心できるようになった。」と評価をいただいています。

今年の出水期が終われば、トンネル内にコンクリートでライニングする二次覆工工事、流入立坑及び流出立坑の仕上げ工事等を実施し、令和3年春の竣工を目指します。



## 鷺田川バイパス工事

旧河川部の切り替えが完了し、河川幅が広がった高尾川本線下流部に合流する構造となりました。

鷺田川の水位上昇を抑える効果が期待できます。

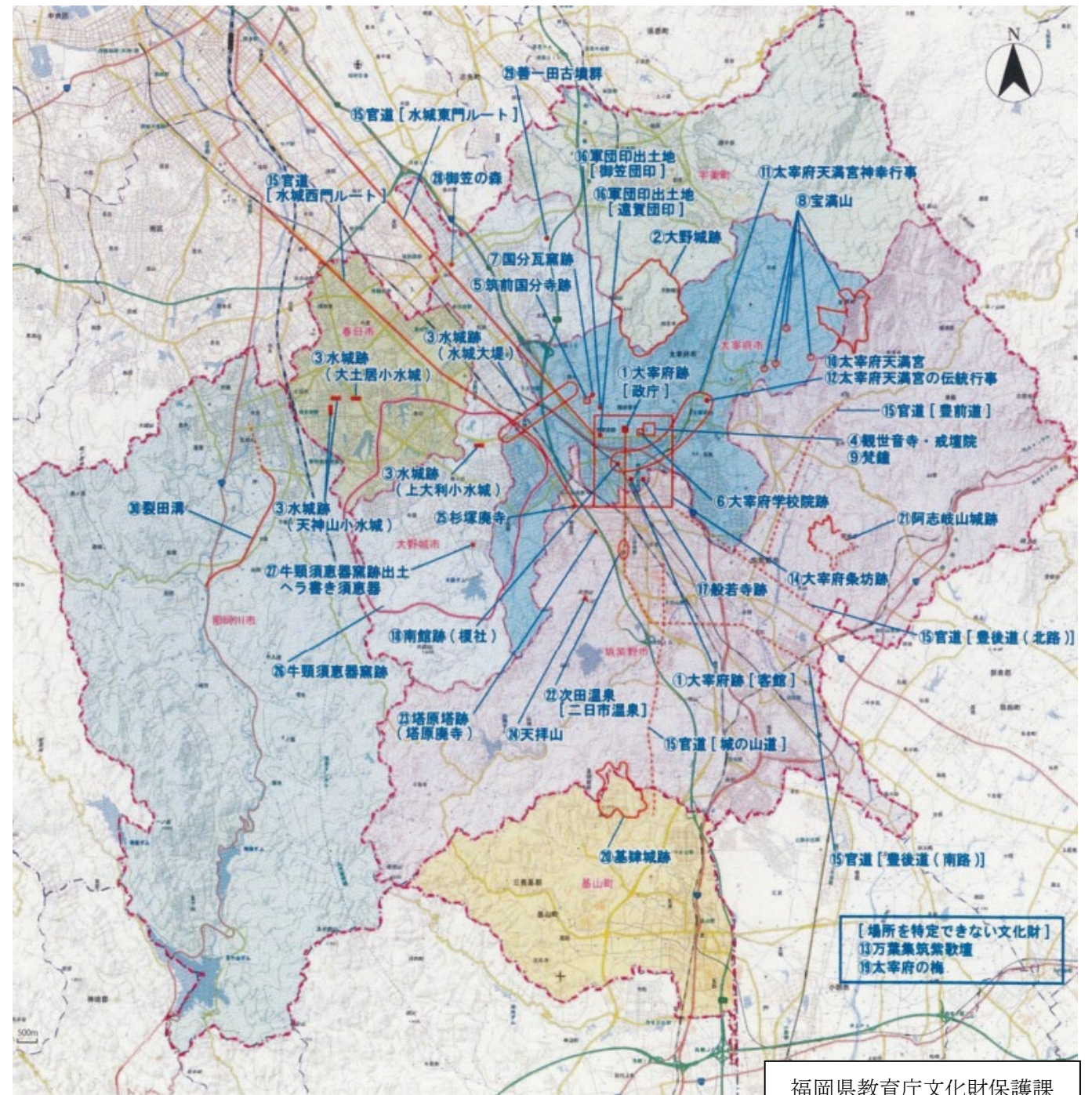
福岡県県土整備部河川整備課

# 日本遺産「古代日本の「西の都」～東アジアとの交流拠点～」に認定

これまで太宰府市が認定を受けていた日本遺産『古代日本の「西の都」～東アジアとの交流拠点～』に、筑紫野市をはじめ、福岡県、春日市、大野城市、太宰府市、那珂川市、宇美町、佐賀県基山町が追加認定されました。

約30件の構成文化財を下図に示していますが、筑紫野市に関する文化財は次の通りです。

- 14.大宰府条坊跡【東アジアの都市を範とした古代の街割り】、15.官道【大宰府から放射状にのび、国内外の文物・人々の往来を支えた道】、21.阿志岐山城跡【先進的な技術の交流がうかがえる古代の山城】、22.次田温泉（二日市温泉）【万葉集にも登場する「西の都」南郊の湯】、23.塔原塔跡【「西の都」成立以前の先進的な文化交流を偲ばせる塔跡】、24.天拝山【中国皇帝の南郊祭祀を彷彿とさせる低山】、25.杉塚廃寺【大宰府と同じ瓦が葺かれた奈良時代の寺院跡】



福岡県教育庁文化財保護課